

LONG-TERM TRENDS IN CHINA'S FOREIGN TRADE

František Varadzin¹, Jan Nevima², Kamila Turečková³

Abstract

The main goal of the article is to analyze the impact of foreign trade on China's position in the world economy. This is not a description of short-term trends and the reaction of the economic centre, but we focus on the long-term processes that are associated with changes in the mechanisms of economic functioning. Based on our understanding of the Chinese economy after World War II, there were three basic periods concerning foreign trade, characterized by a different approach to external relations. Each of these periods is semantically unique in meaning and, therefore, specific. We focused our attention not only on the selected macroeconomic indicators, such as gross domestic product, export performance, foreign investment inflows and outflows, but also on China's share of world gross domestic product. To achieve statistical relevance, we compared macroeconomic data in the monitored phases through the median. The values achieved clearly demonstrated fluctuations in the economic activity of the Chinese economy and changes in the position of foreign trade. Our research shows that the Chinese economy has already begun a qualitative change from an export-oriented economy to internal growth in the first decade of the 21st century.

Keywords

Foreign Trade, Economic Reforms, Savings, Investments, Economic Growth, Currency

I. Úvod

V ekonomické teorii je zahraniční obchod chápán jako zdroj bohatství. Pokud existují výhrady proti uvedené tezi, pak zpravidla tyto koncepce poukazují na fakt možnosti dlouhodobého trvání neekvivalentní směny (Prebisch 1950) mezi zeměmi, nebo škodlivé preferování exportu na úkor celé ekonomiky (fyziokratismus a některé ochranné teorie). Nejedná se tak o bezprostřední popření pozitivní role mezinárodní směny pro ekonomický rozvoj a růst. Jde v nich spíše o kritiku rozdělování celosvětového produktu prostřednictvím stávajícího ekonomického mechanismu ve prospěch některých ekonomik⁴.

Nesporným faktem od dob systémového formulování ekonomické teorie je pozitivní role dělby práce na vývoj národního hospodářství a z toho vycházející efekt úspor z rozsahu, který umožňuje snižovat jednotkové náklady a tím zvyšovat konkurenceschopnost. Totéž se týká specializace. Uvedený předpoklad aplikovaný na mezinárodní směnu je základem řady tvrzení nabídkových teorií zahraničního obchodu.

Chceme-li pochopit význam mezinárodního obchodu jak v mikro – tak makroekonomické rovině, nelze tak nikdy spustit ze zřetele onen centrální moment celého pohybu a změnu postavení subjektů v mezinárodní dělbě práce.

Cílem tohoto příspěvku není popis a analýza jednotlivých stránek zahraničního obchodu a dalších vybraných makroekonomických ukazatelů ČLR, ale snaha ukázat, jak z hlediska dlouhodobých

¹ Silesian University in Opava, School of Business Administration in Karviná, Department of Economics and Public Administration, Univerzitní náměstí 1934/3, 733 40 Karviná, Czech Republic. E-mail: Varadzin@opf.slu.cz.

² Silesian University in Opava, School of Business Administration in Karviná, Department of Economics and Public Administration, Univerzitní náměstí 1934/3, 733 40 Karviná, Czech Republic. E-mail: Nevima@opf.slu.cz.

³ Silesian University in Opava, School of Business Administration in Karviná, Department of Economics and Public Administration, Univerzitní náměstí 1934/3, 733 40 Karviná, Czech Republic. E-mail: Tureckova@opf.slu.cz.

⁴ Smyslem úvodu zde není podat ucelený přehled postupů k interpretaci zahraničního obchodu. K základním studiím viz Kindleberger, CH. P.; Krugman, P. R. - Obstfeld, M. 2004; Varadzin, F. 2013. Jako další cenný zdroj lze použít antologii základních teoretických článků světových autorů k teorii mezinárodního obchodu *Vechi ekonomické mysli.*, 2006.

vývojových tendencí souvisí zahraniční obchod s ekonomickým vývojem Číny. Jde zde o pokus nalézt odpověď na otázku, jaké konkrétní procesy sehrály svou roli při přeměně čínského národního hospodářství v jednu ze dvou největších ekonomik světa. Systémové zkoumání dlouhodobých tendencí čínského zahraničního obchodu by přesáhlo rozměr článku a vyžaduje spíše samostatnou monografii. Důsledky jeho změn lze totiž pozorovat v řadě rovin. Může se jednat o mikro nebo makro ekonomický pohled o rovinu vojenskopolitických úvah, pohled celosvětových a globalizačních pohledů atd. V článku je preferován pohled na základně ekonomických reforem, tj. k jakým změnám došlo pod jejich vlivem. Je zřejmé, že odpověď není komplexní vzhledem k širší problematice a rozsahu příspěvku. Přesto doufáme, že poukáže na některé důležité aspekty související s mezinárodní dimenzí rozvoje Číny.

Zkoumáme-li dlouhodobé tendence vývoje obecně, musíme respektovat fakt, že minulá data nemusí odpovídat, na základě rozdílné metodiky jejich získávání, faktům, které nám nabízí současné statistiky. V řadě momentů se jedná o zpětně dopočítaná data, která mohou odrážet spíše naši představu o dřívější realitě než onu samotnou. Navíc, v případě kvalitativní odlišnosti ekonomiky, je nutné přistupovat obezřetně k získaným obecnějším tvrzením. Např. příprava ekonomiky na válečný konflikt vede ke zcela jinému přístupu k zahraničnímu obchodu než v případě budování integračního uskupení.

Z toho důvodu jsou i zde použité matematicko-statistické metody vsazeny do logicko-historického rámce tak, aby alespoň částečně došlo k homogenizaci v rámci zkoumaných etap. Proto jsme si vědomi problematičnosti mechanického komparování čínské ekonomiky s ekonomikou USA, kde se jedná v daleko větší míře o změny v procesní hospodářské politice než v politice zásadních změn řádu. Obdobný, ale opačný problém opatrnosti vyvozování závěrů musí být u komparování s vývojem Indie, kde naopak probíhají zásadní změny systému pomaleji a jinými cíli než v Číně. Přesto je Indie asi jediná srovnatelná ekonomika s čínskou.

Zároveň je nutno se zmínit o problematice sestavování mezinárodních statistik, což v případě Číny sehrává značnou roli.¹ Proto i práce a interpretace statistik obzvláště v dlouhém období vyžaduje značnou interpretační opatrnost.

Týká se to i různosti metodik, což ovlivňuje vykazování údajů. Např. při vykazování HDP podle čínské metodiky se zaznamenávají pouze komerčně použité ekonomické aktivity. Znamená to, že se v této veličině nezobrazují netržní lokální aktivity a vlastní spotřeba statků nevstupující do komerčních činností. Proto ne vždy HDP odráží skutečnou situaci z hlediska veškerých ekonomických aktivit národohospodářských subjektů. Při sledování dlouhodobých tendencí je zapotřebí uvažovat i momenty spjaté se změnami metodik.

Tyto a další problémy v přísném slova smyslu téměř znemožňují prohlásit tato data za přesná. Proto je třeba sdělit, že závěry v následných stránkách jsou spíše založeny na sledování trendů nežli na absolutních veličinách. Přidržíme se domněnky, že případné chyby v metodikách se projevují v celé době jejího užití, a tudíž mají většinou menší vliv na průběh trendu než na konkrétní veličinu.

Další moment interpretační opatrnosti spočívá v odlišném pojetí čínské společnosti. Pokud se např. podíváme do dat, zjistíme, že Čína vydává v posledním desetiletí (2010–2019) 2,2 % až 3 % na sociální dávky. (Key Indicators for Asia and Pacific 2020, China, People's Republic, Table 5). Jenomže v Číně v ČLR doznival systém danway, podle něho byly sociální dávky distribuovány státními podniky, vystupovaly v podobě jejich nákladů. Od 70. let, v souvislosti s přechodem na tržní podmínky se začala uplatňovat koncepce životního minima a místní rozpočty pracují s touto kategorií. Absolutní výše je určována v každém regionu zvlášť a minimální mzda nesmí být nižší

¹ Tak např. podle posledních publikovaných údajů MMF (World Economic Outlook 2021) dosahuje výše HDP v Číně 14,723 bil. US dolarů a USA 27,659 bil. US dolarů. Znamená to, že dociluje 53,2 % americké úrovně. Pokud však vezmeme paritu kupní síly, bude HDP USA týž, ale čínský se zvětší na 24,14 bil. US dolarů a je tak o 15 % větší. Přepočtení měny znamená 1,6násobný rozdíl ve stanovení analyzované hodnoty. A to nebereme v úvahu problém vnitřní struktury, kdy podíl reálného sektoru je v USA 22 % a v Číně 57 %. Pak i absolutní hodnota vnitřního trhu zboží při přepočtu směnným kurzem v Číně je větší a dosahuje 8,329 bil. oproti 6,085 bil. US dolarů.

než životní minimum. Konkrétní pomoc je obvykle poskytována v naturáliích, těžiště sociální politiky je v tvorbě pracovních míst a tvorbě fondů. Oficiální názor je, že peněžní příspěvky obvykle korumpují obyvatelstvo. Mimo to Čína již rozvíjí standardní sociální zabezpečení a kombinuje je se systémem plateb od podniků. Proto je patrné, že čínská data nevyjadřují naši sociální skutečnost.

Zásadní je z pohledu kvalitní matematické a statistické komparace dosažení vstupní unifikovatelnosti datové základny, která má tyto předpoklady:

- délka posuzované časové řady sledovaných agregátů je jednotná,
- údaje jsou dostupné v požadované periodicitě,
- výběr hodnocených agregátů vytváří přirozený tlak na jejich validitu a dostupnost,
- hodnocené agregáty nevyžadují zkoumání náhodných efektů,
- časová řada musí být uvedena v absolutním vyjádření, jedná se o údaje v běžných cenách v amerických dolarech, následně dochází k relativnímu vyjádření pro potřeby dalších analýz.

Datová základna, v rámci, které jsou agregáty zpracovávány, vycházejí z údajů, které autoři získali také výzkumem a komparací historických časových řad. Jednalo se o databázi EcoWin společnosti Reuters (Reuters, 2008) dostupné na Ústavu teorie informace a automatizace Akademie věd ČR. Výhodou této databáze je možnost rozdělení dat podle zemí, kategorií či z pohledu makroekonomických ukazatelů. Nevýhodou a současně slabinou databáze byla rozdílná délka časových řad zkoumaných ukazatelů.

Mezi další datové zdroje patří statistická databáze OECD, zahrnující čtyři základní datové moduly. Databáze OECD (OECD, 2008; 2020) zahrnuje data s variabilní periodicitou a nejkompaktněji jsou zastoupeny ukazatele makroekonomické výkonnosti, které byly relevantní v námi prováděném výzkumu (OECD Main Economic Indicators).

Do použitých zdrojů lze také zařadit statistiky Mezinárodního měnového fondu – databáze platební bilance, Penn World Tables University v Davis a Groningen Growth Development Centre (University of Groningen) a materiály United Nations Conference on Trade and Development. V této souvislosti byla také provedena vzájemná porovnatelnost možného použití datových vstupů. K docílení porovnatelnosti prezentovaných dat byla použita data Světové obchodní organizace, a to v oblasti obchodní bilance Číny, makroekonomický ukazatel HDP za Čínu a svět pak v rámci Principal Global Indicators v rámci statistiky Mezinárodního měnového fondu. Samozřejmě neopominutelné jsou i data Světové banky.

II. Čínská ekonomika v kontextu poválečného vývoje světového hospodářství

Skončením 2. světové války a občanské války čínské hospodářství získalo konečně potřebný oddech, aby mohlo ukončit dějinnou katastrofu 19. století, která ji přivedla k bezvýznamnosti. Z postavení jako ekonomické velmoci v 15. století se Čína během 19. století změnila v teritorium, kde si jednotlivé státy rozehrávaly své mocensko-ekonomické hrátky. Všechny vojenské konflikty v tomto století až do 2. světové války skončily prohrou a pokusy o reformy či revoluční změny vedly pouze k nárůstu celkového chaosu. To přímo kontrastovalo s japonskou revolucí Meidži, jejíž reformy přivedly Japonsko do industriálního stádia a postavení regionální velmoci. Úpadek skrytý za uvedenými čísly (viz Tabulka č. 1) pomůže pochopit následný poválečný vývoj a postoje Číny.

Z tabulky je patrné, že v roce 1820 byl ekonomický výkon Číny na osobu okolo 50 % výkonu Západní Evropy a USA. Zároveň byl zde vytvořený produkt celkově asi o 10 % vyšší. Díky obyvatelstvu Čína tvořila v té době okolo 30 % světového HDP. Před 1. světovou válkou se ocitla v tvorbě HDP na osobu pod úrovní Indie i Japonska, a mnohonásobně ztrácela na Západní Evropu a USA. Její podíl na světové ekonomické aktivitě poklesl pod 9 %. Situace pro Čínu byla v roce 1950 katastrofální. Ekonomická aktivita měřená HDP na osobu byla výrazně nižší než v roce 1820, což z ní vytvořilo

jednu z nejvíce zbláčených oblastí světového hospodářství v důsledku sociálně politického a ekonomického vývoje.

Tabulka 1 Vývoj HDP na osobu ve vybraných oblastech světa 1820-1950

Roky	1820		1913		1950	
	A ¹	B ²	A	B	A	B
Oblasti						
Svět	667	100	1510	100	2114	100
Západní Evropa	1232	23,6	3473	33,5	4594	26,3
Severní Amerika	1201	1,9	5257	21,7	9288	30,6
Japonsko	609	3,0	1387	2,6	1926	3,0
Čína	600	32,9	552	8,9	439	4,5
Indie	533	16,0	573	7,6	619	4,2

*A1 – HDP/osobu, údaje v 1990 internacionálních dolarech B2 – v % na světovém ekonomickém výkonu měřeným v HDP
Zdroj: Maddison, A. World Economy a Millennial Perspective, 2001*

To se samozřejmě dotklo i zahraničního obchodu Číny. Ještě počátkem 19. stol. byl zahraniční obchod „Říše středu“ omezen tzv. Kantonským systémem, ale zabezpečoval její potřeby na základě vládnoucí ideologie.¹ Následné opiové války s Velkou Británií a Francií vedly k narušení vnějších vztahů a fakticky ztrátu kontroly nad zahraničním obchodem. Import opia tvořil 46 % veškerého importu Číny koncem mandžuské dynastie. Číně bylo zakázáno zavádění vyšších jak 5% cel, což fakticky znamenalo zaplavení jejího trhu levnými zahraničními výrobky. To samozřejmě zbrzdilo akumulaci domácího kapitálu, v rukou zahraničních vlastníků se ocitla transportní infrastruktura, okolo 50 % uhelného a 40 % textilního průmyslu. (Ekonomičeskaja istoria mira, 2018 s. 182-183).

Před 1. světovou válkou byl zahraniční obchod soustředěn do 43 svobodných a smluvních přístavů. Byl fakticky ovládnut Velkou Británií, neboť podíl Británie Hongkongu a Indie dosahoval na celkovém obratu 49,5 %. (Ottův Obchodní slovník I, s. 498). Další vývoj, který následoval, tj. občanská válka, válka s Japonskem, 2. světová válka, další občanská válka a Korejská válka nesmírně poškodily ekonomiku.

Základním imperativem hospodářské politiky na počátku 50. let 20. století proto byla nutnost obnovit dlouhodobě rozvrácené hospodářství předchozími událostmi. Přitom z hlediska zapojení Číny do mezinárodních ekonomických vztahů nesmíme zapomínat na složitosti vývoje tehdejší mezinárodní politiky, které bezprostředně determinovaly jakákoliv rozhodnutí – Korejská válka, francouzsko-indočínský konflikt a války v Indonésii související s rozpadem nizozemského impéria vytvářely z Jihovýchodní Asie velmi rizikovou oblast světa. Praktické zapojení do mezinárodní dělby práce se tak otevíralo pouze k tehdejšímu SSSR, což naráželo na objektivní překážku – dopravní omezenost Transsibiřské magistrály a nedostatečné kapacity námořního transportu obou zemí. Vyhlášené obchodní embargo USA proti ČLR vedlo k vytvoření „šedé zóny“ prostřednictvím některých firem sídlících v Hongkongu.

Postavení Hongkongu od roku 1842 bylo založeno na koncepci regionálního centra obchodu a služeb. Po připojení Kowlonu (1860) a Nových území (1898) se zde vytvořily podmínky pro rozvoj specializovaného průmyslu. Po vzniku ČLR existovala vzájemně výhodná symbióza, kdy na základě embarga USA (1942) a OSN (1951) se prosazovala snaha izolovat Čínu. I v období budování autarkního hospodářství v 60. letech byl export potravin a vody do Hongkongu vítaným zdrojem deviz. Pro Hongkong zase mírné ceny potravin znamenaly možnost udržet nízké mzdy, což mu dávalo komparativní výhodu v mezinárodní konkurenci. Také pod vlivem uprchlíků a kapitálu z pevniny

¹ Vlastní historie chápání i průběhu zahraničního obchodu v předchozích tisíciletích Číny je velmi komplikovaná a komplexnější vysvětlení by vyžadovalo samostatnou studii, která by zachytila postavení a rozvoj mezinárodních obchodních vztahů. Jeho vývoj souvisí bezprostředně nejen s historickými podmínkami, ale i s různými myšlenkovými koncepcemi, které ovlivňovaly postoj čínské společnosti.

vzrostla industriální báze a docházelo k růstu exportu. Hlavní rolí státu v Hongkongu bylo poskytování levného veřejného bydlení a rozvoj školství. Tím byl dosažen růst jeho ekonomické síly.

Jestliže měl Hongkong v roce 1850 33 tisíc obyvatel; v roce 1913 487 tisíc a v roce 1949 1,85 mil. obyvatel. V roce 1950 jejich počet vyskočil na 2,23 milionu a v době návratu pod čínskou svrchovanost 1997 6,6 milionu. Přitom HDP na osobu (v Geary Khamis mezinárodních dolarech 1990) vzrostl z 683 (1870) na 2218 (1950). V roce 1997 tento ukazatel dosahoval 21 503 dolarů. Jestliže v roce 1950 byl 5krát vyšší, pak v roce 1978 byl 9,5krát vyšší než v ČLR. Nastartování čínských reforem vedlo k tomu, že se rozdíl snížil na 7,2násobek. (Maddison, 2003, s. 161-185).

Nedostatečnost orientace na SSSR byla zřejmá vzhledem k potřebám Číny, a tudíž to nemohlo otevřít prostor pro výraznou dynamiku rozvoje vnějších kontaktů. Následná 60. léta jsou poznamenána roztržkou se Sovětským svazem a rozvíjejícím se konfliktem ve Vietnamu. Během vlády Mao Ce-tunga Čína odmítala veškeré zahraniční investice, do roku 1965 splatila veškeré zahraniční závazky. Splátky těchto dluhů samozřejmě omezovaly možnosti importu a tím i rychlejší modernizace země. Zahraniční obchod v souladu s tradičními postoji čínských vládců nebyl chápán jako priorita. To se odráželo v teritoriální struktuře exportu i v kolísání jeho velikosti.

Tabulka 2 Čínský export (v mil. US dolarů v %)

Roky	Celkem	záp. ekonomiky ¹		rozvojové země ²		netržní ekonomiky ³	
1955	1420	205	14,4 %	240	16,9 %	970	68,3 %
1959	2210	245	11,0 %	385	17,3 %	1600	72,3 %
1965	2000	550	27,0 %	840	42,0 %	600	30,0 %

¹ Severní Amerika, západní Evropa, Austrálie a Nový Zéland, Jihoafrická republika a Japonsko

² Svět bez ¹ a ³

³ Země RVHP, Severní Korea, Vietnam, Mongolsko

Zdroj: Statistical Yearbook, 1966

Z uvedené tabulky je patrný vliv politického zásahu, kdy dochází k roztržce Číny a Sovětského svazu a dalších zemí RVHP. Zároveň se začíná projevovat tendence ke spolupráci s rozvojovými zeměmi. Prosazení radikálních změn bylo dosaženo tím, ideovým přístupem v 50. a 60. letech byla přejata sovětská koncepce centrálně řízeného zahraničního obchodu, který byl chápán jako součást řízení ekonomiky.

Základem obnovy hospodářství byla totiž koncepce hospodářství založená na marxistickém pojetí industrializace, která chápe tvorbu investičních statků jako primární zdroj pro budoucí růst produktivity práce a uspokojování potřeb. To se projevilo postupným nárůstem podílu průmyslové výroby na čistém materiálním produktu¹ Číny v letech 1952 a 1956 z 18 % na 26 % a stavebnictví z 3 % na 6 %. Relativně rychle klesal podíl zemědělské produkce z 59 % na 48 %. Služby rostly rychlostí tempa čistého materiálového produktu, který vzrostl za toto období z 61,1 mld. Yuanů na 88,8 mld. Yuanů. (Statistical Yearbook, 1967).

Pro pochopení současného stavu a vlastnické struktury čínského hospodářství je nutno podotknout, že i proces jeho obnovy byl prováděn specifickou čínskou cestou, která se nepodobala bezprostředně sovětské. Nacionalizace půdy velkých vlastníků se provedla redukcí jejich rozlohy na normy platné pro všechny rolníky, znárodnění průmyslových podniků se týkalo pouze cizinců a vládnoucí byrokratické vrstvy. Soukromý kapitál byl převáděn pomocí transformace firem na smíšené státně kapitalistické. Kapitalisté měli právo na 25 % zisku, další čtvrtiny připadly státu, podniku a zaměstnancům. Později byl podíl kapitalistů snižován na 5-7 % a vlastníci byli převáděni do placené státní služby. Další sociálně ekonomický vývoj probíhal v družstevním venkovském sektoru. Tvrdě však bylo zasaženo vlastnictví zahraničních kapitalistů a kompradorské buržoazie.

¹ Čína v té době používala standardní metodiku měření produkce jako v SSSR. Proto i v mezinárodních statistikách se objevují údaje vzniklé na bázi této metodiky.

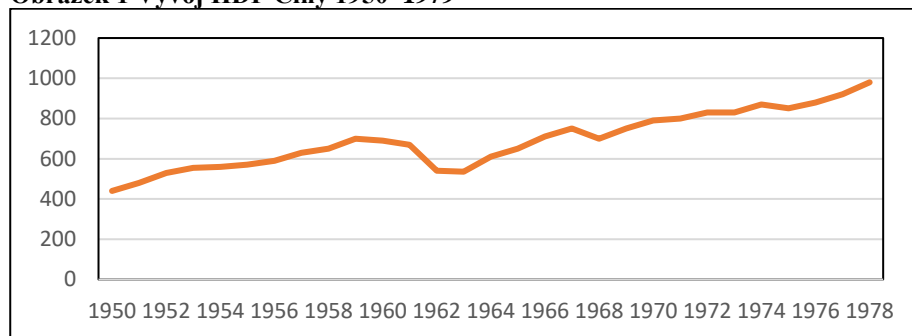
První pětiletka (1953–1957) měla dva základní úkoly – industrializaci a postupnou přeměnu odvětví na socialistický základ. Po jejím úspěšném naplnění, došlo ke zvýšení průmyslové produkce 2,4krát. Tento úspěch měl za důsledek ve 2. pětiletce problematické a nesmyslné experimenty. Druhá pětiletka (1958–1963), skončila krachem. Na jeho základě se zformoval v Číně systém dvojúrovňového rozvoje:

1. úroveň – naturální ekonomika zabezpečující životní potřeby pracujících, samozásobitelství s nízkou životní úrovní
2. úroveň – exportně orientované státní hospodářství a výroba zabezpečující potřeby státu.

Posílení ideových stimulů v rámci „kulturní revoluce“ taktéž nepřineslo očekávaný rozkvět. Zavádění standardně pojaté mzdy po doznívání „kulturní revoluce“ od sedmdesátých let se stalo předzvěstí následujících hospodářských reforem.

Pokud se podíváme na dlouhodobý vývoj HDP do období nástupu hospodářských reforem koncem 70. let zjistíme, že nejtěžší období je však spjato s tzv. „Velkým skokem“ a roztržkou se SSSR počátkem šedesátých let. Další krizový vývoj byl zaznamenán v souvislosti s nástupem tzv. kulturní revoluce v letech 1967 až 1968 a z období 1975-1976, kdy docházelo k problémům souvisejícím s předáváním politické moci v souvislosti s oslabováním vlivu a úmrtím Mao Ce-tunga. Taktéž se projevovaly důsledky ropných šoků 70. let.

Obrázek 1 Vývoj HDP Číny 1950–1979



Zdroj: Maddison, A. *The World Economy*, 2003, s. 174-175; upraveno

Avšak přes veškeré problémy došlo v Číně k progresivním změnám. Do roku 1978 se v primárním sektoru tvořilo 25,8 % HDP, v sekundárním 49,4 % a v terciárním 24,8 %. (Viz Table Gross Domestic Product at Constant Price, China Statistical Yearbook 2017) Z těchto údajů je zřejmé, že Čína v tomto období prožila (přes veškeré excesy politického vývoje) radikální industrializaci, která vytvořila základnu pro další rozvoj vnitřních reformních procesů a možnost expanze do vnějších ekonomických vztahů. Personálně je zvrat ztotožněn s odstraněním tzv. „gangem čtyř“ a nástupem Teng Siao-pinga. Proces vnějšího uvolnění můžeme datovat událostmi – návštěvou prezidenta Nixona v Číně (1972) a ukončením Vietnamské války (1975), které předcházely oficiálnímu navázání diplomatických vztahů s USA (1977).

Zavedení programu „Čtyř modernizací“ znamená také otevření se Číny vůči vnějšímu světu, jak rozvoje vlastnických forem s hlavním akcentem na veřejné vlastnictví (státní, municipální,

¹ Projekt „Čtyř modernizací“ Číny byl schválen na 3. plenárním zasedání Ústředního výboru Komunistické strany Číny 18. 12. 1978. První pokusy o „Čtyři modernizace“ jsou však datovány od roku 1963, kdy na konferenci o vědeckotechnické spolupráci v Šanghaji vyzval Čou En-Lai odborníky k nutnosti modernizovat Čínu ve čtyřech oblastech. Až následný vývoj po převzetí moci Teng Siao-Pingem umožnil systematické provádění reforem v zemědělství, průmyslu, vědě a produkčních technologiích a v oblasti národní obrany. Šlo o přijetí metody postupného zavádění reforem. V jejich rámci byla přijata zásada v oblasti vzdělávání, vědy a techniky, tak i v oblasti zahraničního obchodu. Celý proces realizace vnějších vztahů se dostává na novou, kvalitativně vyšší úroveň. Předchozí období charakterizované plánovaným hospodářstvím a realizací maximálně dosažitelné produkce, byl částečně vynucené vnějšími politickými faktory, nejevilo výraznější citlivost na vývoj světového hospodářství a světového obchodu.

družstevní). Pro pochopení symbiózy teorie socialismu s čínským myšlením je možné uvést následný citát „Lidský život je na začátku každé kultury myslitelný toliko uvnitř společenství ..., pro dosažení spravedlivého vyrovnání (je) třeba dvou věcí, jejichž výsledkem je odstranění nespravedlivosti: uspořádání statků a správný úsudek. Oba tyto požadavky na sobě závisejí.“ (Hellmut, 1969). Tradiční způsob myšlení se tak nedostává do základního rozporu s pohledem na produkci statků jako činnosti společensky determinovaných subjektů. Proto i některé pohledy snažící se vykreslit problematiku „Čtyř modernizací“ jako přiblížení se individualistickému systému neoliberálního kapitalismu vždy neodpovídají pojetí čínských tvůrců reformy. Její odlišnost lze charakterizovat ve čtyřech bodech.

Ekonomické reformy jsou pod kontrolou komunistické strany, která řídí jejich rozsah, načasování a posloupnost. Neprováděla se masová privatizace. Podnikání muselo vyrůstat z vlastních kořenů a vedlo k čistému přírůstku bohatství. Vzhledem k odlišnému pojetí soukromých zájmů je jinak chápána autorita veřejnoprávních orgánů. A také zůstalo zachováno národohospodářské plánování a trh je jeho součástí.

Zásadní pro úspěch byl vstup zahraničního kapitálu, který přinášel růst produktivity práce, čistý přírůstek produkce a měl vliv na proexportní orientaci. Zůstával však pod kontrolou, neboť se v podstatě jednalo o společné firmy s čínskými státními podniky.

Tato etapa vývoje Čínské ekonomiky (1979-2008) je charakterizována nastartováním značné dynamiky růstu hospodářství. To bylo důsledkem nejenom změn ve vnitřním uspořádání sociálně ekonomického mechanismu, ale také důsledkem nového uspořádání vnějších vztahů. Poslední velký konflikt v jihovýchodní Asii související se sjednocením Vietnamu Čínsko-vietnamská válka (1979), kdy přes 20násobnou převahu v počtu obyvatel a 7násobnou převahu v počtu ozbrojených sil (Czarnota, Moszumański, 1995) nedokázala čínská armáda zvítězit, poukázala na nemožnost jiné cesty než radikální modernizace. Zároveň čínské vedení začalo prosazovat kurz vzájemné spolupráce, kdy nabídka ekonomických výhod pro partnery je základní strategie pro uplatňování možností rozvoje čínského exportu. A tak mimo modernizaci se prosazuje i otevírání čínského hospodaření. Jinak řečeno komplexně se proměňuje čínská strategie vývoje.

Celý systém ekonomických reforem se odehrával ve dvou rovinách. První rovinou byla změna vztahů v oblasti výroby, kde vznikaly systémy zodpovědnosti za pracovní pozice. Došlo k jasnému stanovení pravomocí u různých produkčních systémů a zavádění striktní kontrolní funkce. Zpočátku jednotky tohoto typu vznikaly v zemědělství a postupně se rozšiřovaly do dalších odvětví.

Druhou rovinou bylo otvírání se světu, kdy v roce 1979 došlo ke schválení zásad speciální a flexibilní politiky. Byla vymezena území měst Šen-Čen a Ču-Chaj pro zřízení „zvláštních exportních zón“. V jejich založení se pravděpodobně odrazila zkušenost Hongkongu. V roce 1980 byl vytvořen status „zvláštních ekonomických zón“ v provinciích Kuang-tung a Fu-tien. Do nich byly zařazeny ještě města Sia-men a Šan-tchou. V několika letech se tato místa transformovala do podoby moderních velkoměst a pozitivními podněty urychlila ekonomickou modernizaci celých přilehlých oblastí. Program otevírání se světu vedl ve svém důsledku k rozvoji pobřežních teritorií, ale také k nárůstu regionálních disparit mezi přímořskými a vnitrozemskými provinciemi.

Nejde však pouze o regionální nerovnováhu. Otevírání světu reálně znamenalo, že exportéři začali disponovat cizí měnou, která byla používána na domácí rozvojové programy a s tím spjaté nákupy technologií a možnost získávání manažerských zkušeností. Zároveň firmy mohly obdržet zahraniční půjčky. Došlo k reorganizování podniků zahraničního obchodu, kontrola dovozu a vývozu závisela na obchodní bilanci a stavu devizových rezerv. Vzestup nákupů na zahraničních trzích se projevil v pasivech obchodní bilance v letech 1984 až 1985, což mělo za důsledek zavedení dovozních a vývozních licencí a přísnější kontroly devizového hospodaření. Součástí strategie byla i devalvace Yuanu.

Dalším stavebním kamenem programu byl vstup do mezinárodních organizací (WB, IMF, Asijská rozvojová banka, GATT atd.). Tato skutečnost umožnila Číně se stát aktivním prvkem světových

ekonomických vztahů a vzhledem k růstu ekonomické velikosti zde sehrávat neustále významnější roli.

Čínští reformátoři si byli vědomi i souvztažnosti mezi zahraničním obchodem a mezinárodními pohyby kapitálu. S celkovou proměnou rolí zahraničního obchodu souvisela i změna investičního klimatu. Zahraniční investice byly chápány jako zapojení cizinců do různých průmyslových odvětví. Šlo v první řadě o založení společných podniků a provádění operací s tímto spjatých (finanční, importní a exportní). Proto došlo k uvolnění překážek pro jeho pohyb a začal se vytvářet institucionální rámec pro jeho uplatnění v hospodářství. Vznik zvláštních investičních zón a „otevřených měst“, zákonů o společných podnicích, úpravy daňových zákonů atp., umožnilo zapojit zahraniční zdroje do fungování čínského reprodukčního procesu a pronikat do mezinárodních produkčních sítí.

Změnila se i institucionální organizace zahraničního obchodu. Již v roce 1979 podniky zahraničního obchodu ztratily svůj monopol a ministerstvo průmyslu mohlo začít zakládat své organizace pro mezinárodní transakce. Zvýšila se autonomie teritoriálních poboček podniků zahraničního obchodu při ministerstvu zahraničního obchodu. Vybrané provinční podniky dostaly právo přímo vstupovat do mezinárodních ekonomických vztahů. Od roku 1984 se všechny podniky zahraničního obchodu staly nezávislé na zřizovateli a plně začaly odpovídat za ekonomické výsledky. Vznikl také systém agentur pracujících na základě provize.

Bylo transformováno Ministerstvo zahraničního obchodu na Ministerstvo zahraničních ekonomických vztahů a obchodu, a to přiřčením dalších institucí. Hlavní funkcí se stala tvorba a kontrola zahraniční obchodní politiky, spolupráce se Státní plánovací komisí, dohled nad čínskými korporacemi působícími v kontaktu se zahraničím, koordinace vztahů se zahraničními subjekty, mezinárodní průzkum trhů a správa cel. Nově formovaný systém se nezabýval pouze ekonomickými problémy, ale i problematikou technických, veterinárních a biologických vlastností komodit, specifickými požadavky (např. vojenská produkce, léky) a i právní problematikou.¹

Výhody vnější otevřenosti ekonomik byly v té době již všeobecně pozorovatelné na základě tzv. „asijských tygrů“, tj. Jižní Koreje, Tchaj-wanu, Hongkongu a Singapuru, jejich proexportní strategie navázala na „Japonský ekonomický zázrak“ 60. a 70. let. Přes veškeré historické odlišnosti lze v obecnosti zformulovat příčiny jejich vysoké dynamiky následně:

- rozšiřování trhů;
- získání velkého trhu pro své produkty (korejská válka pro Japonsko, vietnamská válka pro Jižní Koreu a Tchaj-wan, britské operace v Malajsii pro Singapur, Čína pro Hongkong), tyto zakázky nastartovaly poptávku po zboží a službách;
- dlouhodobý strategický zájem USA na vytvoření stabilních spojenců v Asii;
- získání přístupů k technologiím;
- důraz na kvalitu výroby;
- symbióza tradice a modernizace.

Úspěch uvedeného modelu se stal základem přemýšlení tehdejšího čínského vedení a byl zvolen model postupných kroků. Z hlediska fungování systému však zůstává nezpochybnitelná role politicko-ekonomického centra pro udržení potřeb řízení státu a odmítání celostátních kampaní na základě zkušeností z „Velkého skoku“ a „Kulturní revoluce“. To vše jasně předvedla ČLR v roce 1989.

Nastartování dynamiky vývoje v 80. letech a její prodloužení do současnosti je bezprecedentním jevem. Existuje pouze časově kratší výjimka související s industrializací SSSR. Z počátku její vzestup byl chápán jako regionální záležitost, kdy Čína byla ve stínu „asijských tygrů“. První signál

¹ K celkové koncepci čínských přeměn viz Naughton (2006).

změny situace souvisel s Asijskou krizí 1997-1998. Jestliže v roce 1995 dosáhl podíl na HDP Číny u čtyř „tygrů“ (Hongkong, J. Korea, Singapur a Tchaj-wan) 31,6 %, pak v roce 1998 poklesl na 26,1 %. (Spočítáno na základě Maddison, 2003). V roce 2000 se jejich podíl zvýšil na 29,8 %, ale mezi tím Čína demonstrovala svoji ekonomickou moc stabilizováním jak Yuanu, tak Hongkongského dolaru. To vše v době, kdy řada asijských proexportně orientovaných států musela snížit kurzy domácích měn. Tohoto bylo dosaženo na základě neustálé tvorby aktivní obchodní bilance, jak napovídá následující tabulka.

Tabulka 3 Zahraniční obchod Číny a Hongkongu 1997–1999

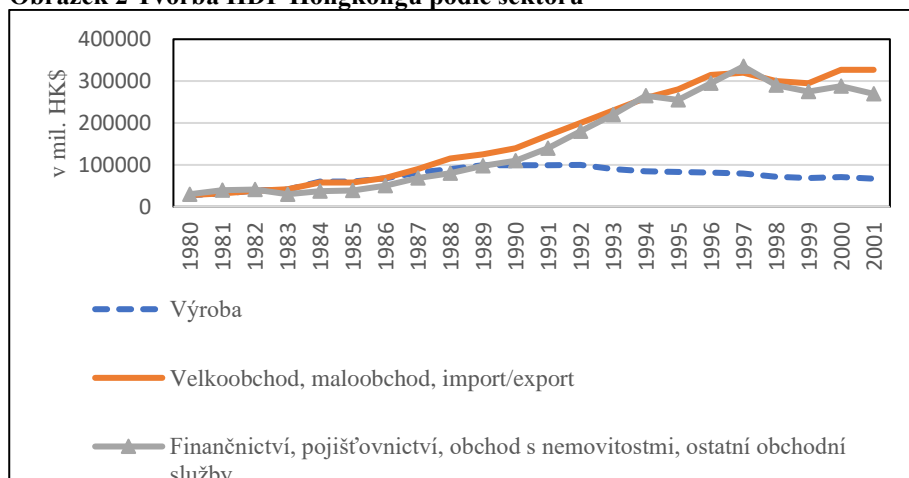
veličiny	obchodní bilance (v mil. US dolarů)			% podíl na světovém obchodě		
	1997	1998	1999	1997	1998	1999
Roky						
Čína	12 215	40 422	43 775	3,29	3,34	3,40
Hongkong	-20 370	-25 162	-11 931	3,34	3,18	3,05

Zdroj: vlastní výpočty a úpravy dle OECD Main Economic Indicators, 2021

Jak je dále vidět z tabulky Čína z hlediska podílu na světovém obchodu předstihla Hongkong a v nově vzniklém soustátí začala zmenšovat jeho význam. To, že „Říše středu“ dokázala čelit krizi daleko lépe než „asijské tygři“ ukázalo na počátek jejího ekonomického vůdcovství v asijském regionu.

V 90. letech se láme strukturální vývoj Hongkongu. V 80. letech v souvislosti s rozvojem spolupráce s ČLR dochází k nárůstu zpracovatelského průmyslu přičemž, jak je patrné z příloženého grafu, vrcholu bylo dosaženo v roce 1992 a potom absolutní hodnota jeho produkce klesá (Obr. č. 2).

Obrázek 2 Tvorba HDP Hongkongu podle sektorů



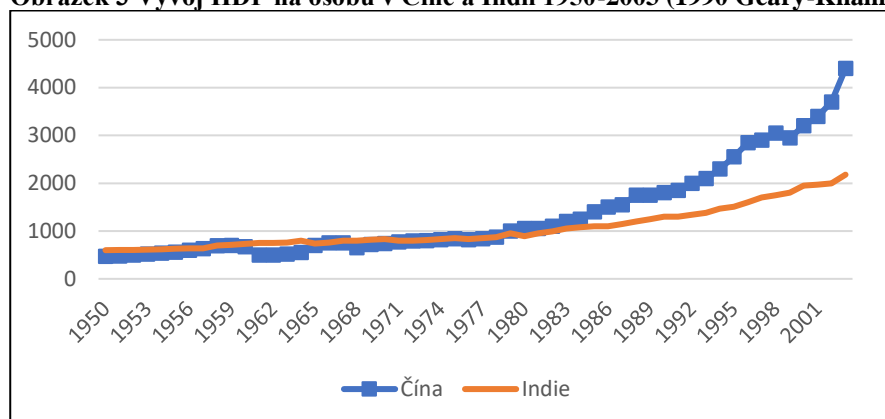
Zdroj: Převzato z Schenk, 2008; upraveno

Pokles zpracovatelského průmyslu na tvorbě HDP dále pokračoval. V roce 2000 byl jeho podíl 12,6 %; 2008 poklesl na 7,0 % a v roce 2019 dosáhl 6,3 %. A to ještě když odečteme stavebnictví, tak jeho podíl dosáhl 1,8 % a 1,0 % v posledních uvedených letech. (World Development Indicators. 2021). Tento proces probíhá plně v souladu s ekonomickými teoriemi, neboť po otevření ekonomiky dochází k přesunu výrobních faktorů do oblasti s vyšší produktivitou.¹

¹ V ekonomice Hongkongu fakticky vymizelo zemědělství s výjimkou pěstování květin a průmysl. Tato odvětví byla vymístěna na kontinentální Čínu. Proto bylo hnutí za oddělení od ČLR v letech 2019-2020 ekonomicky absurdním a odsouzeným ke ztroskotání bez ohledu na podporu jakýchkoliv světových sdělovacích prostředků a jakoukoliv podporu ze zahraničí. Čína integrovala ekonomiku Hongkongu a díky rozvoji pobřežních měst je pro ni nahraditelný. Na druhé straně Hongkong svojí specializací na obchodní služby využívá nejen potenciál Číny ale i ostatních zemí Jihovýchodní Asie.

Úspěšnost reformem lze posoudit i v porovnání s vývojem Indie. Následný obrázek jasně ukazuje na akceleraci čínského rozvoje.

Obrázek 3 Vývoj HDP na osobu v Číně a Indii 1950-2003 (1990 Geary-Khamis dolarech)



Zdroj: Maddison, A. 2003; upraveno

Po roce 2008 se ČLR dostává do nové situace, tj. světový trh již není pouhým odbytištěm, ale začíná být díky nárůstu podílu Číny na celkovém objemu novým prvkem strategie. Zvyšování podílu na HDP, kapitálových tocích, exportu a importu přesouvá roli této země do podoby ekonomické lokomotivy světového hospodářství. Postupný přechod na stupeň světové ekonomické velmoci nám ilustrují údaje v tabulce 4.

Z tabulky je patrná transformace Spojených států – z kladné bilance zahraničního obchodu do záporné bilance při poklesu její celkové dominance ve světovém obchodě. U ČLR je vidět snaha o udržení kladné bilance při relativně nízké dynamice vzhledem k vývoji světového obchodu. Po 70. letech se tento trend začíná rychle měnit a Čína se dostává do primárního postavení. Pro srovnání je uvedeno postavení Indie, kdy po vzniku její samostatnosti relativně klesá její význam ve světovém obchodě až do 70. let. Nové tisíciletí znamená nárůst její role, ale není zdaleka srovnatelný s dynamikou Číny.

Tabulka 4 Podíl vybraných zemí na světovém exportu a importu 1948-2019 (v %)

	1949	1953	1963	1973	2003	2019
Export						
USA	21,6	14,6	14,3	12,2	9,8	9,0
Čína	0,9	1,2	1,3	1,0	5,9	13,6
Indie	2,2	1,3	1,0	0,5	0,8	1,8
Import						
USA	13	13,9	11,4	12,4	17,1	13,3
Čína	0,6	1,6	0,9	0,9	5,4	11,0
Indie	2,3	1,4	1,5	0,5	1,0	2,6

Zdroj: World Trade Statistical Review, 2020, s. 80–81

Zdá se, že se Čína dostala svou dynamikou na bariery svého kvantitativního růstu v rámci světového hospodářství i v rámci domácího hospodářství. Z hlediska vnějších vztahů se jedná o teoretický i praktický problém velké ekonomiky. Jde totiž o saturaci světového trhu zbožím a problém struktury domácích zdrojů. Uvažujeme-li modelově o malé ekonomice, pak nepředpokládáme problém realizace. Např. nikdo neuvažuje, že by jakákoliv úroda v ČR narušila poměry na trhu s obilovinami, a že by nebyla tato úroda prodatelná za světové ceny. Pro velkou ekonomiku to neplatí. Malá ekonomika se může rozvíjet na základě zapojení výrobních faktorů a jejich produktivity. Může

na základě výnosnosti měnit strukturu a zapojovat se do mezinárodní dělby práce. Její postavení determinuje i vzájemná kombinace těchto faktorů.

Velká ekonomika stojí před tím, že poptávka po její produkci je determinována celkovou poptávkou, která je kritériem pro objem její exportované produkce. Její dynamika je určena růstem celosvětové poptávky po statcích a podílu, který na světových trzích zaujme. Ekonomický rozvoj velké ekonomiky tak musí uvažovat o stimulaci růstu nejenom sebe samé, ale i ostatních ekonomik, neboť jejich růst znamená stimulaci importu a tím vzrůst celkových exportních možností. Malé ekonomiky se tudíž mohou na celosvětových tendencích „svězt“, velké ekonomiky je musí spoluvytvářet. Uvedenou úvahu mohou potvrdit data o podílu exportu a importu na HDP, které jsou uvedeny v tabulce č. 5.

Tabulka 5 Podíl exportu a importu na HDP u vybraných států 1961–2019 v %

	1961	1979	1990	2008	2019
Export					
Hongkong	83,0	89,6	117,3	193,4	177,7
Čína	3,9	5,2	13,6	32,6	18,5
Indie	4,3	6,7	7,1	24,1	18,4
USA	...	8,8	9,3	12,5	11,7
Import					
Hongkong	90,6	88,3	108,7	183,2	176,1
Čína	3,5	5,9	10,7	25,0	17,3
Indie	6,0	8,2	8,5	29,3	21,7
USA	...	9,6	10,6	17,4	14,6

Zdroj: Vlastní zpracování na základě údajů World Development Indicators, 2021.

Tabulka ukazuje na skutečnost, že velké ekonomiky velmi docilovaly vysokých ukazatelů podílu zahraničního obchodu na HDP v první polovině nultých let. Na krizi roku 2008 zareagovaly snížením závislosti na zahraničním obchodě. Pro ně to znamenalo, že došlo ke změně kurzu, primární se staly problémy vnitřní ekonomiky. Neznamenal to však absolutní pokles zahraničního obchodu, USA růst 3 % a Čína 5 % v letech 2010-2019 (World Trade Statistical Review 2020), ale primární pozornost byla upřena na stimulaci domácích trhů (D. Trump, N. Modi). Počíváme-li se na některé desetimilionové ekonomiky, zjistíme, že mezi lety 1990 a 2019 vypadal jejich vývoj následně.

Je patrné, že menší ekonomiky po roce 2008 stagnují (v případě ekonomicky vyspělé Belgie), nebo dále roste jejich podíl v zahraničním obchodě. To lze považovat za potvrzení naší teze.

Tabulka 6 Podíl exportu a importu na HDP u vybraných států 1990-2019 (%)

Roky	Export			Import		
	1990	2008	2019	1990	2008	2019
ČR	34,8	63,0	74,4	32,8	60,8	68,4
Maďarsko	28,8	79,3	82,3	29,6	78,9	79,5
Belgie	60,2	80,9	80,6	58,4	80,2	80,1
Portugalsko	26,5	31,3	43,5	33,8	40,8	39,9

Zdroj: Sestaveno na základě World Development Indicators, 2021

Díky této skutečnosti stojí před Čínou potřeba provést změnu celého modelu opřené o export. Rozhodujícím prvkem se stává vnitřní poptávka, která začíná vystupovat jako centrální prvek budoucího rozvoje. Nejde v žádném případě o ústup ze světových trhů, ale o změnu logiky přístupu. Jestliže v předchozím období se jednalo o takové ovlivňování ekonomiky, které má zabezpečit

pronikání na zahraniční trhy, nyní jsou zahraniční trhy chápány jako jeden z prvků, který určuje možnosti ekonomického rozvoje.

Pro pochopení role zahraničního obchodu v čínském hospodářství je ještě nutno se stručně zmínit o čínská měně – renminbi¹.

Na konci občanské války obíhala v Číně řada různých měn. Po konsolidaci moci se rozšířil Yuan vydávaný novou vládou a Číně se i ukončila platnost minulých platidel. Další stabilizační opatření následovalo vydáním nového Yuanu. Z hlediska postavení v mezinárodních vztazích byl nadhodnocen. Důvod daného stavu se ukrýval ve snaze zvýhodnit nákupy strojů a zařízení v zahraničí. Primární snahou nebylo tudíž exportovat, ale industrializovat.

Změna koncepce na exportní orientaci se odrazila i na logice pojetí renminbi. Yuan začal být chápán jako nástroj podpory exportu. To se odrazilo v tom, že státní rada v roce 1979 schválila systém umožňující vývozcům a jejich vlastníkům ze samosprávných organizací a provincií držet podíl na devizových výnosech (devizové kvóty). Zároveň umožnila vlastnictví části devizových příjmů z neobchodních zdrojů (remitendy ze zahraničí, přístavní poplatky, cestovní ruch). Rok poté mohli začít exportní firmy prodávat přebytky cizí měny prostřednictvím státní instituce. Taktéž v roce 1980 došlo téměř k 100 % devalvaci RMB, což dále posílilo exportní podniky. Proto přelom 70. a 80. let lze považovat za systémový zlom z hlediska postavení zahraničního obchodu. To se taktéž odráží v námi pozorovaných dlouhodobých tendencích, neboť finanční zprostředkování má značný vliv na průběh ekonomických konfliktů.

Výraznou změnou bylo zavedení plovoucího kurzu RMB od roku 1994. Dalším momentem ovlivňující toky bylo zavedení konvertibility RMB na běžných účtech. Nedošlo však k uvolnění kapitálových účtů, neboť zde působil strach na základě zkušeností z Asijské krize v roce 1998 a nedůvěra k pohybům „horkého kapitálu“.

V novém století dochází k dalším opatřením pro posílení role RMB v mezinárodních vztazích. Roku 2003 centrální čínská banka určuje Bank of China v Hongkongu jako instituci pro zúčtování a vypořádání RMB a v následném roce povoluje vklady v RMB v Hongkongu. Dále dochází k možnosti investování prostřednictvím institucí schválených Komisí pro regulaci cenných papírů investovat na zahraničních trzích.

To vše v konečné platnosti vede k situaci, kdy RMB (30. 11. 2015) je přijato v rámci MMF jako jedna z hlavních měn a vstoupila do koše SDR. Její vliv v mezinárodních ekonomických vztazích se projevuje nárůstem požadavků na významnější roli uvnitř MMF. Na tomto poli lze snadno predikovat její další střety s USA. Při nárůstu ekonomického postavení lze obtížně předpokládat, že Čína se spokojí se stavem, kdy USA a Japonsko mají větší váhu při rozhodování.² Nová situace nastala po roce 2008, nyní je oficiálně přijata a přes veškeré kroky americké administrativy nelze již zpochybnit čínskou ekonomiku jako důležitou součást celosvětové monetární struktury. Zároveň od roku 2023 začíná vystupovat nový fenomén zahraničního obchodu – platba národními měnami (Yuanem, rublem, rupií aj.). Nejsou však nyní k dispozici data, takže případné úvahy by byly pouhé spekulace.

Úzké vazby mezi obchodními a platebními toky vedou k nutnosti nového komplexnějšího pohledu na roli Číny ve světovém hospodářství. Jednostranné a dílčí pohledy se ukazují jako nedostatečné a je zapotřebí věnovat v budoucnu větší pozornost týkající se toků zboží a služeb a kapitálů, neboť se nejedná o samostatné veličiny.

¹ Renminbi znamená lidová měna. Její jednotkou je Yuan.

² K mocenským poměrům viz IMF Member's Quotas and Voting Power, and Board of Governors imf.org/en/About/executive-board/members-quotas.

III. Vybrané dlouhodobé tendence zahraničního obchodu čínské ekonomiky

K dosažení vzájemné porovnatelnosti prezentovaných výsledků jsme přistoupili k rozdělení časové řady na celkem 3 sledovaná období. První období¹ tvoří léta **1960 do nástupu reform**, druhé období pak léta **1979–2008** a poslední období **2009–2019**. Tyto mezníky byly zvoleny z důvodů závažných událostí pro hospodářskou politiku ČLR. První období je etapou vzniklou na základě poválečné rekonstrukce, druhé nám charakterizuje etapu projevu hospodářských reform. Třetí období je chápáno jako počátek orientace na stimulaci faktorů vnitřního růstu a rozvoje. Abychom se nedopustili v těchto časových řadách problémů spojených s použitím „klasického“ průměru, byly všechny výpočty provedeny za použití mediánových hodnot. Jsme přesvědčeni, že tímto jsme dosáhli vyšší relevance prezentovaných výsledků

Nejprve zaměříme pozornost na podíl čínského HDP ke světovému HDP. V prvním období bylo dosaženo hodnoty mediánu 3,04 %, což ukazuje na poměrně zajímavý vhlad do vývoje této významné asijské ekonomiky. V dalším sledovaném období je patrné snížení tohoto podílu na 2,26 %, ale pokles je vysvětlitelný pozvolnými transformačními procesy čínské ekonomiky, které umožňovaly kvalitativní vnitřní změny. Nedošlo však ještě k promítnutí do podílu ve světové ekonomice. Počátek třetího sledovaného období související s recesí v letech 2008-2009, signalizuje naprosto zřetelný nástup vlivu Číny v rámci světové ekonomiky, jenž dosáhl mediánového růstu přes 13 %.

Nešlo o to, že by v prvním období čínské hospodářství nerostlo. HDP ČLR v tomto období vzrostl z 59,71 mld. US dolarů na 178,28 mld. US dolarů a u Hongkongu z 1,32 mld. US dolarů na 22,52 mld. US dolarů. Proto došlo k poklesu ze 4,45 % na 2,01 % v roce 1979. Tento pokles se snížil a nejmenšího podílu soustátí Čína – Hongkong na světovém HDP bylo dosaženo v roce 1988, kdy tvořil 1,88 %. Jinak řečeno komplex reform z konce 70. a počátku 80. let se ještě výrazněji ve světovém hospodářství neprojevil. K pozorovatelné změně došlo až v polovině 90. let. Od roku 1993, kdy jejich podíl na světovém HDP činil 1,93 %, začala nepřetržitá expanze růstu podílu na světové ekonomické aktivitě. V roce 2008 podíl soustátí dosáhl 7,56 % a v roce 2019 16,75 % světového HDP.

Pokud se podíváme na podíl exportu ČLR a Hongkongu na světovém exportu zjistíme menší výkyvy než u HDP. Vidíme pokles z 2,50 % v roce 1960 na 1,52 v letech 1970 a 1977. Od roku 1979 začíná nepřetržitý růst z 1,89 % na 11,14 % v roce 2008 a 16,03 % v roce 2019. Obdobný proces můžeme pozorovat i u importu, který se snížil z 2,68 % (1960) na nejnižší hodnotu 1,50 % (1978). Po té následoval růst s drobnými poklesy v letech 1988 a 1999. V roce 2008 dosáhl jejich podíl 9,24 % a 2019 13,79 %. Největší propad lze identifikovat mezi roky 1960 a 1961, kdy dochází ke krachu 2. pětiletky.

Kvalitativní změna významu zahraničního obchodu pro Čínu se dle našeho názoru odehrávala v polovině 80. let. To dokazuje tabulka č. 7, ukazující na fakt, že od druhé poloviny 80. let zaujímala Čína významnější postavení v exportu, a i v importu, než odpovídalo jejímu podílu na ekonomické aktivitě světa.² Tabulka taktéž prokazuje, že největší roli hrál zahraniční obchod v polovině nultých let, ale po celosvětové krizi začíná nová etapa v jeho postavení. Jinak řečeno podíl vývozu na světovém exportu přesáhl podíl na HDP v letech 1988 až 2015. Vyšší podíl importu byl kratší a trval mezi lety 1987 až 2007. V roce 2008 již tento podíl poklesl pod podíl na světové ekonomické aktivitě. V uvedeném dvacetiletí „Říše středu“ spotřebovávala relativně více zdrojů ze zahraničí, od roku 2008 vidíme rychlejší tempa růstu HDP Číny než růst jejich požadavků na export.

To je důležitý signál celkové efektivity, neboť pro svůj růst začíná používat relativně méně zdrojů ze zahraničí na vytvoření dodatečné jednotky produktu. To potvrzuje reorientaci na vnitřní zdroje

¹ Problém nezapojení 50. let do rozboru dlouhodobých tendencí byl způsoben nedostatkem relevantních datových řad. Proto byl zvolen jako výchozí rok 1960.

² Nezabýváme se zde problémem vývoje konkrétního vlivu na Čínu na jednotlivé světové trhy. Základní orientace viz The Effects of Increasing Chinese Demand on Global Commodity Markets. Washington: Office of Industries U.S. International Trade Commission, Publication 3864, June 2006.

růstu. Matematicky jde o důsledek faktu, že v průběhu let 2009-2019 dosahovala čínská ekonomika vysokých temp hospodářského růstu v porovnání se světem. Zvýšila se tak základna, ke které je čínský export poměřován.

Tabulka 7 Podíl Číny na světovém HDP a zahraničním obchodě (%)

	1961	1979	1988	2008	2019
HDP	3,51	1,79	1,62	7,21	16,34
Export	1,42	0,82	1,65	8,84	13,20
Import	1,22	0,92	1,85	6,86	10,79

Zdroj: Vlastní výpočty a úpravy dle OECD Main Economic Indicators, (2020)

Jak je z předchozích tvrzení známo, kladná obchodní bilance se stala jedním ze stabilizačních prvků jejího ekonomického vývoje. To nám ilustruje následná tabulka

Tabulka 8: Bilance úspor a investic a obchodní bilance Číny a Indie (v % HDP)

	2001	2002	2003	2004	2005	2006	2007	2008	2009	
Čína a/b	1,8/2,1	2,7/2,7	2,8/2,2	3,9/2,7	5,7/5,4	8,4/7,6	9,8/7,7	9,5/7,6	5,0/4,3	
Indie a/b	-0,4/-0,9	0,9/-1,9	1,0/-0,7	-2,8/-1,7	-3,2/-2,8	-2,5/-3,2	-4,9/-4,1	-1,6/-5,2	-4,5/-5,5	
	2010	2011	2012	2013	2014	2015	2016	2017	2018	2019
Čína a/b	4,7/3,7	2,5/2,4	2,5/1,7	1,0/2,5	1,0/2,1	2,2/3,3	1,9/2,3	2,0/1,8	0,4/0,8	0,8/...
Indie a/b	-3,9/-4,5	-4,7/-6,6	-3,0/-6,8	-0,3/-3,0	-0,8/-3,0	0,4/-2,3	0,6/-1,7	0,7/-3,1	-0,2/-3,7	-0,8/-2,7

a) bilance úspor a investic b) bilance obchodu zboží a služeb

Zdroj: Sestaveno na základě Key Indicators for Asia and the Pacific, 2020

Obrovské přebytky úspor nad investicemi a aktivní bilance zahraničního obchodu umožňují Číně udržovat vysoké rezervy pro případ vnějších poruch a tím i pokrývat řadu vnitřních nerovnováh. Srovnáme-li její situaci se stejnými daty pro Indii, zjistíme, že v letech 2001 až 2008 byl medián bilance úspor a investic pro ČLR 4,8 % a pro Indii -2,5 %.¹ V letech 2009-2019 došlo v Číně snížení tohoto mediánu na 2,0 % a v Indii ke zvýšení na -0,8 %. U obchodní bilance byl u Číny medián v prvním období 4,05 %, u Indie byl medián záporný ve výši -2,25 % a v druhém období poklesl dále na -3,1 %. V ČLR také poklesl, ale zůstal nadále kladný ve výši 2,6 %. Z toho lze vyvodit, že Čína nadále posiluje sebe jako samostatné ekonomické centrum a Indie spíše funguje ve světovém hospodářství jako velký trh, který se musí částečně spoléhat na zahraniční kapitálové zdroje. A je otázkou, kdo bude investorem do indické budoucnosti, nebo zdali Indie prodělá obdobný vývoj jako Čína.² Rozdíl v postavení Číny a Indie je patrný i z další tabulky.

Tabulka 9 Mezinárodní rezervy a celkový dluh Číny a Indie (v % HDP)

rok	Mezinárodní rezervy			Celkový dluh		
	2000	2010	2019	2000	2010	2019
Čína	10,8	27,8	19,6	7,9	1,6	1,8
Indie	8,3	9,3	11,6	17,5	6,1	6,7

Zdroj: Key Indicators for Asia and the Pacific, 2020

Čína si udržuje výrazné devizové rezervy, takže v případě nenadálého kolapsu je teoreticky schopna uhradit své závazky, a ještě by jí zbyl dostatek prostředků na uhrazení ročního importu, jehož objem

¹ Pro delší období autoři bohužel neměli srovnatelná data.

² Ekonomické dilema – jak dovršit industrializaci Indie je jedním z momentů, který bude hýbat budoucími ekonomickými a politickými procesy nejen v samotné Indii, ale mohou se stát záležitostí značné části světa. Autoři se však necítí být povoláni vyjadřovat jakékoliv myšlenky vzhledem k neorientování se v její situaci. Ale pravděpodobně to nebude čínská cesta.

byl ve výši 17,3 % v roce 2019 a výše rezerv činila 17,8 % HDP. U Indie by v případě splátky dluhů zbyly prostředky na uhrazení importu pro necelé tři měsíce.¹

Vliv zahraničního obchodu na ekonomickou aktivitu státu, jsme se rozhodli měřit ukazateli podílem exportu na HDP a sklonem k importu jako procentní podíl importu na HDP na osobu.

V prvním případě bylo dosaženo u Číny minima v roce a obyvatelů v roce 1970, kdy se zmenšil z původních 4,30 % v roce 1960 na 2,49 %. Bylo to důsledkem spoléhání se na vlastní síly a doznívání „kulturní revoluce“. Poté pokračoval růst s nepatrnými odchylkami. Z počátku nástupu reforem v roce 1979 se jednalo o 7,64 % a nejvyšší hodnoty bylo dosaženo v roce 2006 35,21 % a postupně začal klesat na 17,43 % v roce 2019. Obdobnou tendenci vykazuje i sklon k importu. Pro vytvoření průměrné jednotky HDP na osobu bylo spotřebováno v roce 1960 4,43 % zahraničních statků, v roce 1971 došlo ke snížení na 2,13 %. Do roku 1979 podíl vzrostl na 8,76 %. Ve druhé etapě do roku 2008 toto procento dosáhlo výše 24,65, přičemž se jednalo již o mírný pokles od vrcholu 28,87 % z roku 2005. Znamená to, že již před hypotečnickou krizí začalo v Číně snižování závislosti ekonomické aktivity na dovozu. V roce 2019 byla závislost průměrného HDP na osobu již 14,49 %. Lze pouze spekulovat, zdali se jedná o vědomý cíl čínské hospodářské politiky, nebo jde o vnucený objektivní trend pro velkou ekonomiku. Ale data potvrzují strategii přechodu k vyššímu využívání domácích zdrojů a krize 2008 pouze urychlila tuto tendenci, která se začala projevovat od poloviny nultých let. Čína se díky předchozí dynamice dostala do situace, v níž nemohla pokračovat ve vnější expanzi, aniž by narazila na politický odpor v zahraničí v důsledku vytlačování domácích výrobců.

Stimulace vnitřní ekonomiky pomocí domácích výdajů se nejvíce projevila v investicích. V letech 2000-2008 dosahoval jejich medián (měřeno % podílem na celkových výdajích na HDP) 39,9 % a v letech 2009-2019 45,8 %. Medián státních výdajů na spotřebu taktéž vzrostl ve sledovaných obdobích ze 14,8 % na 16,2 %. Relativní pokles mediánu spotřeby domácností ze 40,6 % na 36,7 % při absolutním růstu HDP přesto vedl k navýšení spotřeby domácností. (Key Indicators for Asia and the Pacific 2020).

Pro výklad role přímých zahraničních investic (PZI) jsme zvolili zjednodušenou hypotézu, že jejich příliv znamená zvýšení exportu v budoucnu (zahraniční investoři se snaží využít stimulací a úspor nákladů) a odliv PZI s očekáváním zvýšení importu (domácí investoři se snaží získat nedostatkové statky pro rozvoj a růst). Z krátkodobého hlediska mohou být chápány tyto procesy i opačně. Příliv investic může vést k zvýšení nákupu investičních i spotřebních statků. Také jejich odliv může vést k oslabení domácí poptávky a tím i snížení dovozu.²

Pokud budeme z uvedeného hlediska interpretovat vývoj podílu PZI k čínskému vývozu, pak došlo od roku 1980 k jejich prudkému nárůstu z 0,33 % na 29,4 % v roce 1994.³ Od tohoto roku vidíme relativní pokles k importu, kdy tato veličina poklesla v roce 2008 na 11,98 % a v roce 2019 již tvořila pouze 6,23 %. Je zřejmé, že počáteční vklady PZI vedly ke zvýšení dynamiky exportu, ale její další vývoj je však tažen vklady domácího kapitálu. Tomu nasvědčují i mediánové hodnoty, které dosáhly v letech 1979-2008 12,4 % a 2009-2019 10,91 %.

Pro hodnocení vlivu vývozu PZI je vyvození tendence složitější. Prvního výrazného vrcholu dosáhl jejich vývoz v roce 1992, kdy jejich podíl k importu dosáhl 4,96 %. Poté následovalo kolísání mezi 1,5 až 3,0 procenty vůči dovozu. Další vzestup je pozorovatelný po roce 2008 od 5,1 % až k 13,63 %. Následně nastal prudký pokles k 4,70 % v roce 2019. Pokud vyjádříme dlouhodobou tendenci importu a vývozu investic mediánem, jeho hodnota v letech 1979-2008 dosahovala 1,55 % a v období

¹ Pro USA nemají zatím obdobné myšlenky živnou půdu, neboť jejich domácí měna je mezinárodním platebním prostředkem, takže míra rizika je nesouměřitelná.

² I když vzájemné vazby mezi exportem a importem a PZI jsou složitější a jejich objasnění vyžaduje samostatnou studii, naše hypotéza vychází z Pearsonova korelačního koeficientu. Pro vztah u exportu vyšel pro přítok PZI 0,9429, pro odliv 0,8758; u importu koeficienty dosáhly 0,9516 a 0,8434 z hodnot od roku 1979 a 1982 do roku 2019. Znamená to, že přítok PZI měl vyšší souvislost s exportem a importem než odtok.

³ Hodnocení vlivu PZI pro předchozí období není při současně přístupné databáze možné. Oficiálně Čína do roku 1979 neměla PZI a předchozí údaje o sovětské hospodářské pomoci nejsou statisticky zpracována do použitelné formy.

2009-2019 vzrostla na 4,70 %.¹ Je tak možné vyslovit názor, že za celé sledované období pro čínský vývoz význam zahraničních PZI klesá a pro import roste význam vývozu čínských PZI.

Změna pojetí zahraničního obchodu se projevuje jak z hlediska kvality, tak i z hlediska teritoriální struktury. Kvalitu čínského exportu můžeme posoudit z následných údajů. Podíl produktů vysokých technologií na celkovém exportu výrobků zpracovatelského průmyslu dosahoval v roce 2008 29,4 % a v roce 2019 30,8 %. Pro srovnání v Indii dosáhl tento ukazatel v roce 2019 10,3 % a v USA poklesl za uvedené roky z 28,9 % na 18,9 %. Přitom v Spojených státech se snížil podíl výrobků zpracovatelského průmyslu z 66,0 % v roce 1979 na 59,1 % v roce 2019. Pro Čínu v roce 2008 i 2019 dosahovala výše ukazatele úrovně 93,1 %. (World Development Indicators, 2021). To celkově svědčí o převaze Číny nad USA v oblasti kvality zahraničního obchodu.²

Teritoriální změny Čínského zahraničního obchodu jsou naznačeny v Tabulce č. 10.

Tabulka 10 Teritoriální změny zahraničního obchodu ČLR a Hongkongu 2000–2018 (v % celkového objemu)

	Asie a Pacifik		Evropa		Sev. a Stře. Amerika		Stř. Východ		J. Amerika		Afrika		Ostatní	
	2000	2019	2000	2019	2000	2019	2000	2019	2000	2019	2000	2019	2000	2019
Export														
Svět	24,6	33,1	42,1	38,5	25,2	18,3	3,0	4,2	2,2	2,4	1,8	2,6	1,1	1,2
Čína	51,8	46,1	18,3	20,6	23,5	20,9	2,9	4,9	1,4	3,4	1,7	3,9	0,4	0,3
Hkg	59,3	75,9	16,3	11,0	26,1	8,8	1,4	2,6	1,1	0,8	0,7	0,8	0,3	0,0
Import														
Svět	29,1	35,8	40,6	38,5	19,9	13,9	4,2	4,9	2,6	2,9	2,2	2,5	1,3	1,4
Čína	52,8	48,0	17,5	18,3	11,8	8,2	4,5	7,8	2,1	7,1	2,4	4,3	3,4	6,5
Hkg	82,5	82,8	10,3	9,1	7,6	5,5	0,8	1,4	0,5	0,8	0,3	0,5	0,0	0,0

Zdroj: Key Indicators for Asia and the Pacific, 2020

Z tabulky je zřetelný snižující se vliv Evropy a Severní a Střední Ameriky v celkovém zahraničním obchodě. Přitom tyto změny nejsou vyvolány bezprostředně Čínou. Ta naopak posiluje zde své postavení. Zároveň je patrný její nástup v ostatních teritoriích, které mají vyšší dynamiku zahraničního obchodu. Z pozice soustátí Čína – Hongkong je patrný nárůst Hongkongu v oblasti Asie a Pacifiku. Je to dáno zvýšením provázanosti jejich ekonomik a zároveň se zdá, že se Hongkong bude specializovat na bližší okolí, a to pravděpodobně z důvodů transakčních nákladů.

Vliv Číny a Hongkongu na světové hospodářství sílí, což ukazuje následná svodná tabulka.

Tabulka č. 11 Vliv Číny a Hongkongu na světové hospodářství 1960-2019 (mediánové hodnoty v %)

	1960-1978	1979-2008	2009-2019	
HDP ¹ /HDP světa		3,19	2,61	13,55
Exp. ¹ / Exp. světa		1,71	6,06	15,08
Imp. ¹ /Imp. světa		1,69	5,80	13,39
Exp ¹ /HDP Č+H.		5,52	32,33	26,62
Přítok PZI/Ex ¹		0	8,31	8,71
Odtok PZI/Im ¹		0	0,78	3,68
Sklon k importu ²		3,19	16,82	18,70

¹⁾ Číny a Honkongu ²⁾ ČLR

Zdroj: vlastní výpočty a úpravy provedeny v rámci software SPSS

¹ Výpočty byly provedeny v rámci software SPSS v. 26.

² Jsme si vědomi částečné nepřesnosti uvedeného tvrzení, neboť je tu i celá oblast služeb i prodeje duševního vlastnictví, kde je dominance USA zatím nepochybnitelná.

IV. Závěr

Čínská ekonomika prošla za uplynulých 70 let obrovskými proměnami, z nichž ne všechny byly pozitivní, v některých letech je lze označit za katastrofální. Avšak dlouhodobě dosáhla obrovského úspěchu v rámci celé planety. Podařilo se jí vytvořit a rozdělit zdroje tak, že vytvořila podmínky pro vymanění se 770 milionů obyvatel z bídy. To se rovnalo 70 % lidí poměřováno k celému světu (Dossier: 100 let Komunistické strany Číny, 2021, s. 24). Zároveň z hlediska ekonomické dimenze měreno paritou kupní síly se dostala na první místo ve světě, byť z hlediska ekonomické vyspělosti je řazena mezi středně vyspělé ekonomiky. Avšak její absolutní velikost a dynamika z ní dělají ojedinělý fenomén soudobého světového hospodářství. Pokud shrneme náš příspěvek věnovaný jedné z rovin čínského zahraničního obchodu, docházíme k následným závěrům:

Z hlediska dlouhodobých tendencí můžeme v poválečném vývoji vysledovat tři základní etapy, které se od sebe kvalitativně liší. První etapa (1949-1979) v sobě zahrnuje dvě údobí. Jde o období poválečné rekonstrukce a industrializace a období experimentů a stabilizace po jejich neúspěchu. Role zahraničního obchodu je chápána jako zdroj pro nezbytně nutné získávání technologií a produktů. Druhé období (1979-2008) je charakterizováno ekonomickými reformami, které zavádějí socialismus budovaný na základě čínských specifik. Zde se kvalitativně mění postavení zahraničního obchodu, který se na základě masivního zapojení výrobních faktorů stává jedním z rozhodujících prvků ekonomického rozvoje. Třetí období je datováno od roku 2008, neboť se zde láme vývoj světového hospodářství, ale v čínské ekonomice vidíme některé projevy její reorientace již v polovině nultých let.

Pro sledování vlivu čínského zahraničního obchodu musí být v řadě případů zahrnutý i Hongkong, jinak není pohled komplexní a může být zavádějící.¹

Z výše uvedeného textu vyplývá, že Maova Čína poměrně úspěšně provedla poválečnou konsolidaci národního hospodářství. Byla provedena na základě kvantitativního zapojení dosud ladem ležících výrobních faktorů, což mělo za důsledek relativně vysoká tempa růstu. Tomu nasvědčuje relativně nízká mediánová úroveň podílu exportu i importu na světovém objemu těchto veličin. V období ekonomických reforem začínají předbíhat ukazatele zahraničního obchodu ukazatele ekonomické aktivity. K tomu se přidává i přítok PZI i když jeho vliv v třetím období stagnuje. Oproti tomu čínské zahraniční investice začínají nabývat větších rozměrů, což pravděpodobně souvisí se zabezpečováním ekonomických zájmů. Růst sklonu k importu s růstem ekonomické úrovně bude požadovat po Číně další stimulační investice v zahraničí, neboť jinak narazí její export i import na bariéru saturace a nedostatek zdrojů.

To se odráží i v potřebě Číny v souvislosti s probíhajícími změnami věnovat pozornost i teritoriální struktuře zahraničního obchodu. Zde se pravděpodobně odehrají největší střety s USA a Evropou. Probíhající změna ekonomického modelu vývoje² má ještě další důležitou rovinu, která vstoupí do tendencí vývoje jejich zahraničního obchodu. Bude-li chtít Čína jako světová ekonomická velmoc dostát svému závazku a přeměřovat ekonomiku směrem k udržitelnému růst s nižším dopadem na životní prostředí, bude nutné provést zásadní přeorientování stávajícího modelu čínského exportu. V kombinaci s mnoha dalšími sociálními, technologickými a ekonomickými faktory může v následující dekádě 21. století postupně docházet ke změně kurzu směrem k ekonomické

¹ Vzhledem k úzkým ekonomickým vazbám a specifice historického vývoje jsme přesvědčeni, že poměrně velká část vnějších ekonomických vztahů byla realizována na základě potřeb ČLR i v dobách anglické koloniální vlády. Nezařazení Macaa bylo z důvodu jeho malého ekonomického rozměru a Tchaj-wanu který sice udržuje ekonomické vztahy s ČLR, ale značná část jde spíše přes prostředníky a údaje nejsou vždy srovnatelné, i když Tchaj-wan jistě patří k čínskému kulturnímu okruhu.

² Oficiální stručně shrnutá představa viz China and the World in the New Era. Beijing: The State Council Information Office of the People's Republic of China. September 2019 Dále viz studie Světové banky China Systematic and Country Diagnostic., 2017.

transformaci vnitřních ekonomických zdrojů, které současně povedou k pozitivním ekonomicko-environmentálním efektům.

Literatura

- Czarnota, Z. & Moszumański, Z. (1995). *Chiny-Wietnam*. Warszawa: Wydawnictwo Altair.
- Dossier: 100 let Komunistické strany Číny. (2021). Praha: Litmedia, a.s.
- Ekonomičeskaja istoria mira*. Redakce V.M. Konotopov. Tom 4. (2018) Sankt Petěrburg: ALETEJA.
- Feenstra, R.C., Inklaar, R. & Timmer, M.P. (2015). The Next Generation of the Penn World Table. *American Economic Review*, 105(10), 3150-3182. Doi: 10.1257/aer.20130954.
- Hellmut, W. (1969). *Společnost a stát v Číně*. Praha: Svoboda.
- China and the World in the New Era*. Beijing: The State Council Information Office of the People's Republic of China. (2019). Dostupné z http://english.www.gov.cn/archive/whitepaper/201909/27/content_WS5d8d80f9c6d0bcf8c4c142ef.html.
- China Systematic and Country Diagnostic*. (2017). Towards a More Inclusive and Sustainable Development. Report No. 113092-CN. Washington: World Bank Group.
- China Statistical Yearbook* (2017). Dostupné z <http://www.stats.gov.cn/tjsj/ndsj/2017/indexeh.htm>.
- Key Indicators for Asia and the Pacific* (2020). 51st Edition. Manila: Asia Development Bank
- Kindleberger, CH. P. (1978). *Světová ekonomika*. Praha: Academia.
- Krugman, P. R. & Obstfeld, M. (2004). *Internationale Wirtschaft: Theorie und Politik der Außenwirtschaft*. Amsterdam: Pearson Studium.
- Maddison, A. (2001). *World Economy a Milenial Perspective*. Paris: OECD, (reprint 2002).
- Maddison, A. (2003). *The World Economy. Historical Statistics*. Paris: OECD.
- Maddison, A. (2007). *Chinese Economic Performance in the Long Run. Second Edition, revised and updated 960-2030*. Paris: OECD.
- Naughton, B. (2006). *The Chinese economy: transitions and growth*. London: The MIT Press.
- Penn World Tables, version 10.0. Dostupné z <https://www.rug.nl/ggdc/productivity/pwt/?lang=en>
- Prebisch, R. (1950). *The Economic Development of Latin America and its principal Problems*. New York: Economic Commission for Latin America.
- Schenk, C. (2008). *Economic History of Hong Kong*. EH.Net Encyclopedia, edited by Robert Whaples. Dostupné z <http://eh.net/encyclopedia/economic-history-of-hong-kong/>.
- Statistical Yearbook 1966* (1967). New York: United Nations.
- Statistical Yearbook 1967* (1968). New York: United Nations.
- The Effects of Increasing Chinese Demand on Global Commodity Markets* (2006). Washington: Office of Industries U.S. International Trade Commission.
- Varadzin, F. (2013). *Mezinárodní ekonomie jako teorie světového hospodářství*. Praha: Professional Publishing.
- Vechi ekonomičeskoy mysli* (2006). Tom 6. *Meždunarodnaja ekonomika (pod obšč. Red. A.P.Kireeva)* Gossudarstvenyj universitět – Vyššaja škola ekonomiky; Institut ekonomičeskaja škola. Moskva: TEIS.
- IMF Member's Quotas and Voiting Power, and Board of Governors. Dostupné z imf.org/en/About/executive-board/members-quotas

ECONOMIC POLICY

World Economic Outlook 2021 (2021). Washington: IMF.

World Development Indicators (2021). Dostupné z data.worldbank.org/Country.

World Trade Statistical Review 2020 (2020). Geneva: WTO.

Databáze EcoWin společnosti Reuters. Ústavu teorie informace a automatizace Akademie věd ČR.